



מדריך למשתמש

מערכת ראש אלחוטית מדגם DW-779

הקדמה:

אנו מודים לך שרכשת מוצר זה.

המכשיר פותח תוך שימוש בתקשורת האלחוטית החדשה ביותר. אנו משוכנעים כי חוויית השימוש במכשיר בעת ביצוע שיחות טלפון וקבלתן תהיה נוחה משמעותית בהשוואה לחוויית השימוש בטלפון רגיל.

קרא את המדריך למשתמש

המכשיר קל מאוד לשימוש והתקנה, אך כדי להפיק את המיטב ממנו, אנו ממליצים שתקרא את המדריך למשתמש לפני שתתחיל לבצע שיחות.

פתיחת האריזה

הוצא את המכשיר מהאריזה, ובדוק שנוסף על המדריך למשתמש, קיבלת גם כבל מתח המתאים לרשת החשמל שלך ואת האביזרים הרשומים.

שמור את האריזה לצורך אחסון המכשיר, וגם למקרה שתצטרך להחזיר את המכשיר לטיפול או תיקון.

חשוב

ודא שכל החיבורים החשמליים (כולל קצות הכבלים המאריכים והחיבורים בין חלקי הציוד) מחוברים כהלכה בהתאם להוראות היצרן.

אל תשתמש במכשיר אם יש לך ספק כלשהו בדבר תקינות פעולתו, או אם הוא ניזוק בכל דרך שהיא. כבה אותו, נתק את כבל החשמל ופנה לסוכן המכירות.

אין לחשוף ציוד חשמלי לגשם או ללחות.

אל תדחוף כל דבר שהוא לתוך חורים, חריצים או פתחים אחרים. פעולה כזאת עלולה לגרום להתחשמלות.

לעולם אל תשחק עם ציוד חשמלי.

אין לפתוח את גוף המכשיר; פתיחה כזו תבטל את תוקף האחריות.

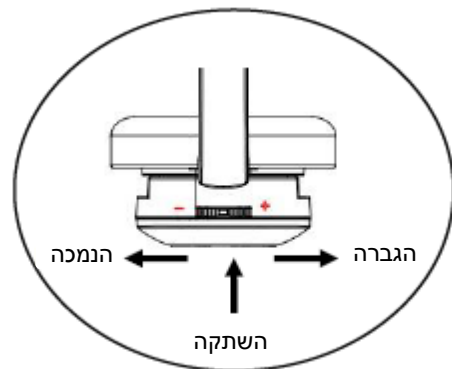
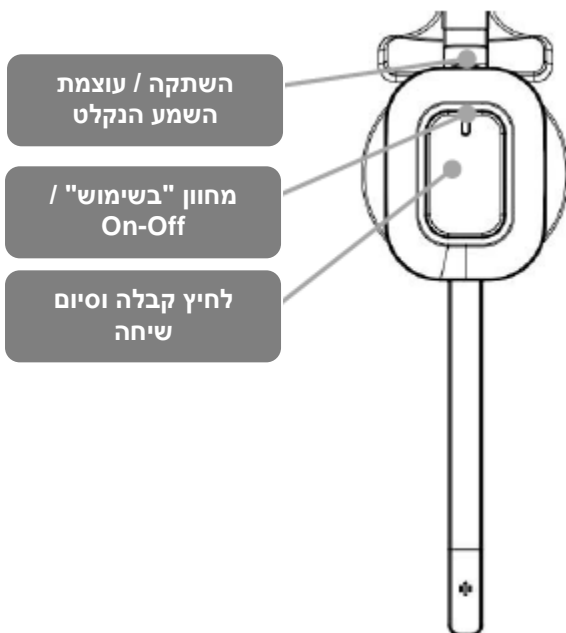
אזהרה

מערכות ראש טלפון מסוגלות להפיק עוצמות קול גבוהות. חשיפה ממושכת לעוצמות קול גבוהות עלולה לפגוע בשמיעה.

1. תכולת האריזה

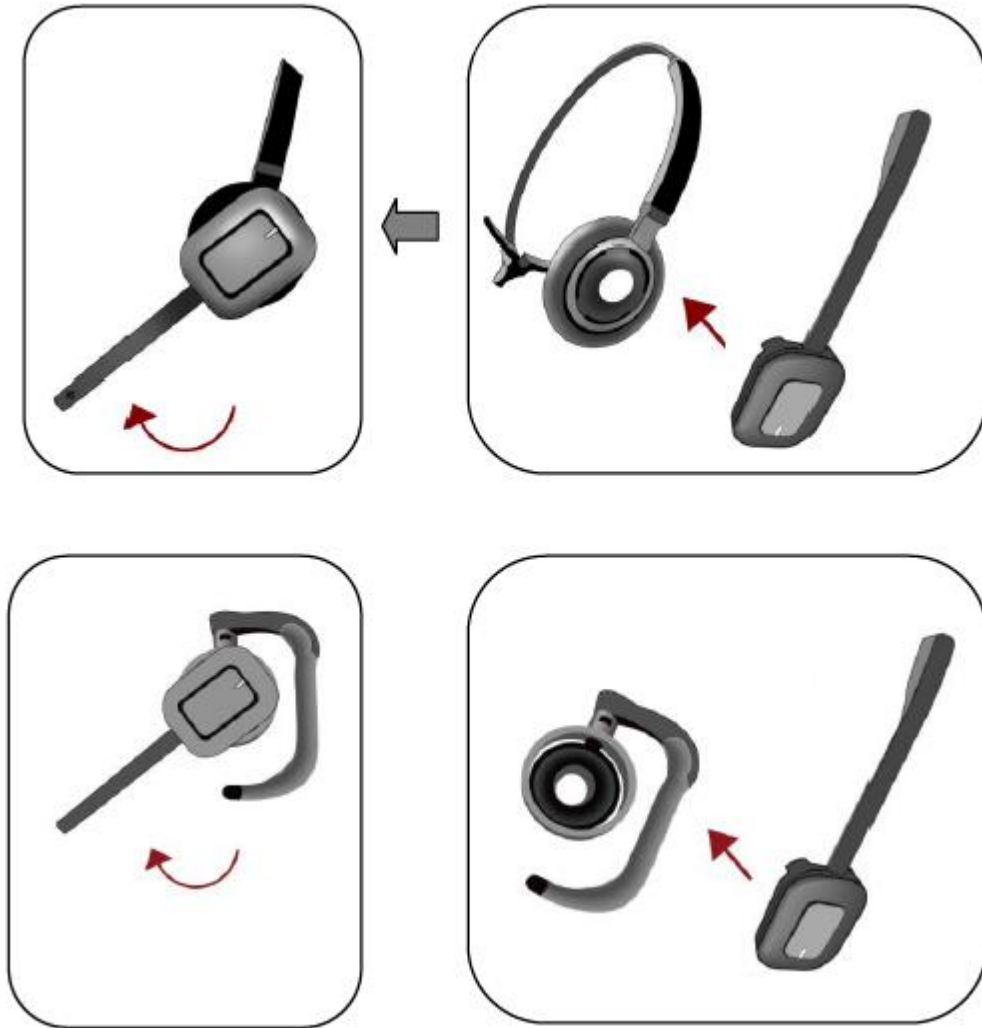


2. מערכת הראש

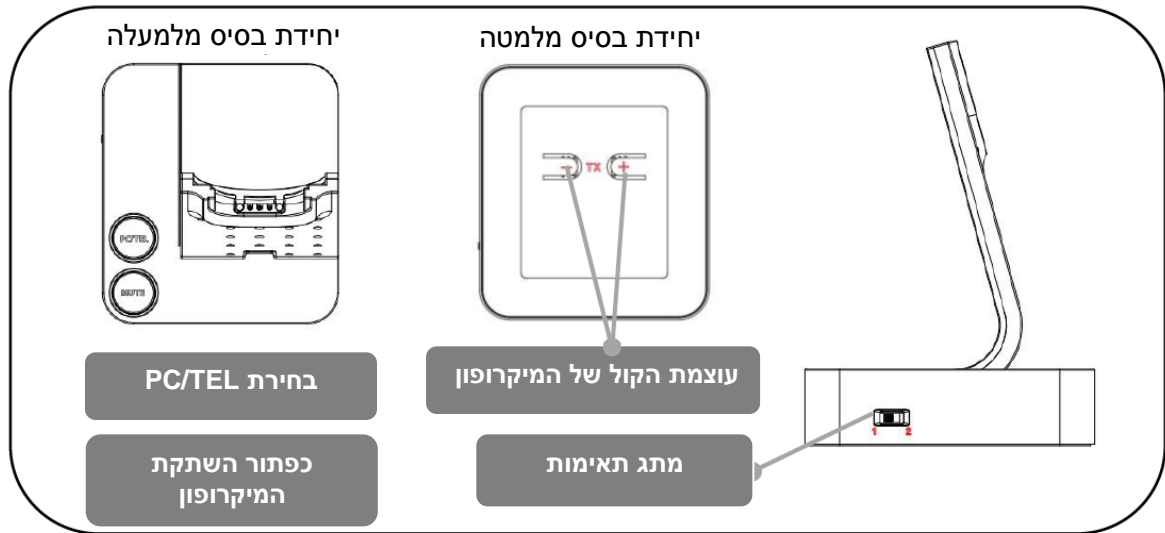


- הגברה/הנמכה של עוצמת הרמקול
- השתקה המיקרופון (לחיצה)

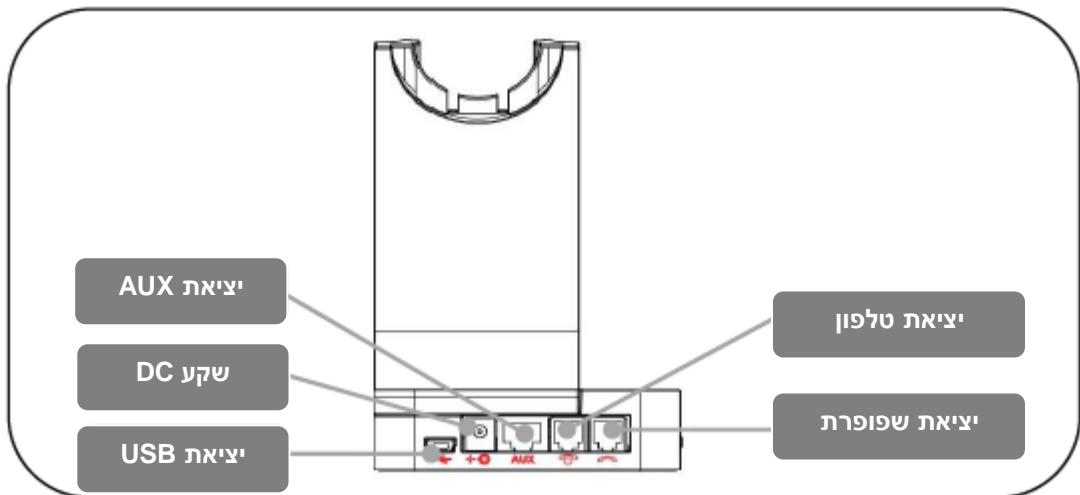
- חבר את הקשת או את תפס האוזן למערכת הראש
- כוון את זרוע המיקרופון של מערכת הראש אל הפה ומקם את המיקרופון קרוב אל הפה ככל האפשר.



3. יחידת הבסיס

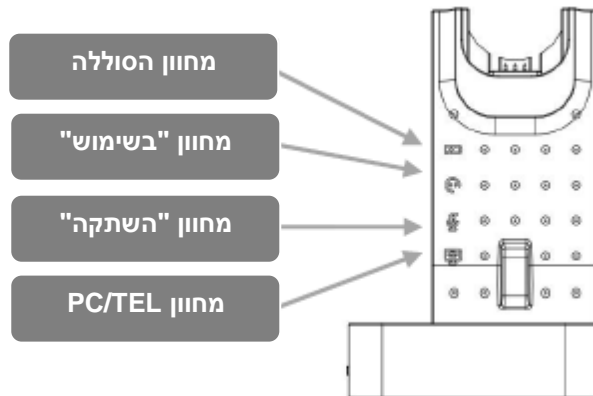


לאחר ההתקנה, כוון עוצמת הקול לרמה המתאימה.	מתג עוצמת הקול של המיקרופון
בחר "1" או "2" עד שיישמע צליל חיוג דרך חיבור הטלפון.	מתג תאימות
פונקציה זו קיימת רק בגרסת ה-USB ומאפשרת בחירה בין שימוש מערכת הראש עם המחשב או עם הטלפון	PC/TEL



חיבור להתקן הרמת שפופרת (תוספת אופציונלית)	AUX
חבר את כבל השפופרת מהטלפון ליציאת השפופרת	יציאת שפופרת
חבר את כבל הטלפון ליציאת מערכת הראש או ליציאת השפופרת של הטלפון / יחידת הבסיס	יציאת טלפון
חבר את כבל ה-USB בין המחשב ויחידת הבסיס.	יציאת USB
חבר את שנאי המתח לשקע DC	שקע DC

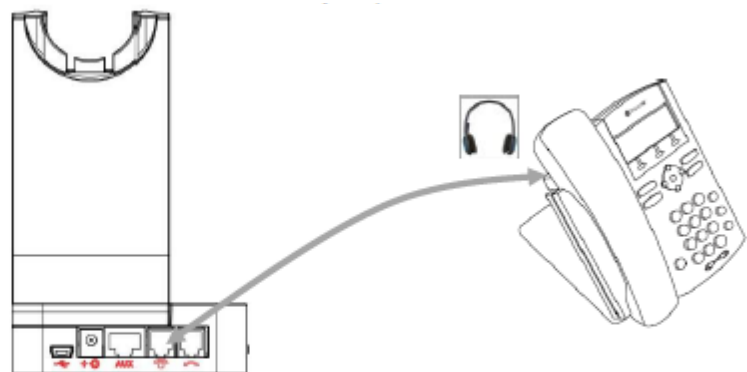
4. נוריות חיווי LED



מצב נורית ה- LED	מצב הטעינה
מחון הסוללה: מהבהב – דולק 3 שניות וכבוי שנייה אחת	בטעינה
מחון הסוללה: דולק	טעינה מלאה
מחון הסוללה: מהבהב – דולק חצי שנייה וכבוי חצי שנייה	טעינה נמוכה
מצב נורית ה- LED	אירוע
מחון השתקה: דולק	לחיצה על כפתור השתקת המיקרופון
מחון PC/TEL – כבוי, PC: דולק	לחיצה על כפתור הבחירה PC/TEL
מחון "בשימוש": דולק	שפופרת מורמת

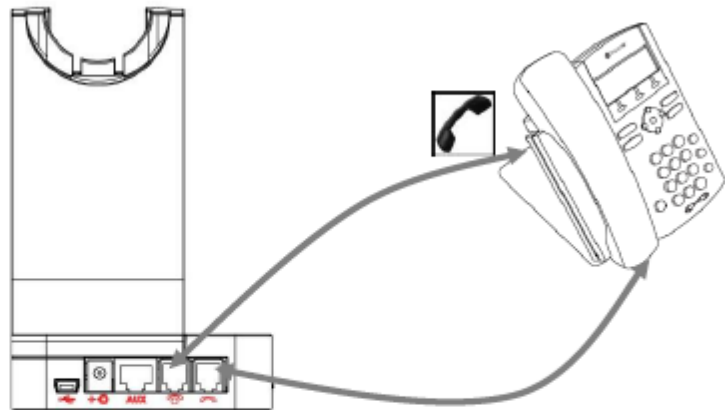
5. התקנת יחידת הבסיס

תרשים 1 (טלפון שולחני עם יציאת מערכת ראש)



- חבר את כבל הטלפון המצורף ליציאת הטלפון ביחידת הבסיס
- חבר את כבל הטלפון ליציאת מערכת הראש בטלפון השולחני

תרשים 2 (טלפון שולחני ללא יציאת מערכת ראש)



- בטלפון השולחני, נתק את כבל השפופרת מהטלפון
- חבר את כבל השפופרת ליציאת השפופרת ביחידת הבסיס
- חבר את כבל הטלפון ליציאת הטלפון ביחידת הבסיס וחבר את הקצה השני של כבל הטלפון ליציאת השפופרת בטלפון השולחני

(טלפון שולחני עם התקן הרמת שפופרת DL-570)

- התקן הרמת השפופרת מרחוק DL-570 מאפשר הרמה ידנית של שפופרת הטלפון השולחני כדי לבצע או לקבל שיחה.
- עיין במדריך ההתקנה של ה-DL-570

(טלפון שולחני עם מתאם EHS)

- מתאם EHS מאפשר קבלה וסיום של שיחות נכנסות באמצעות הכפתור On/Off במערכת הראש.
- עיין במדריך ההתקנה של מתאם ה-EHS

6. הוראות שימוש

- חבר את כבל שנאי המתח ליחידת הבסיס. (הערה 1)
- לחץ על המתג "קבלה וסיום שיחה" כדי לבצע שיחה
- עבור בין המצבים "1" ו-"2" במתג התאימות עד שתשמע צליל חיוג
- כוון את עוצמת השמע הנקלט ושל היוצא (המיקרופון).
- לחץ על המתג "קבלה וסיום שיחה" כדי לסיים שיחה

הערה 1: ברירת המחדל של היצרן: מצומד

תהליך הצימוד מתחיל אוטומטית כשמחברים את שנאי המתח ליחידת הבסיס. (הקפד להניח את מערכת הראש על התושבת והדלק אותה לפני חיבור המתח. אם מערכת הראש לא מונחת על התושבת, הצימוד ייכשל).

7. EHS – מתג הרמת שפופרת אלקטרוני (תוספת אופציונלית)

היחידה מאפשרת לך לקבל ולסיים שיחות בשליטה מרחוק באמצעות EHS מובנה. ה-EHS ביחידה זו תואם למערכות טלפון מסוימות התומכות ב-EHS (Electronic Hook Switch).

★ ה-EHS תואם רק למערכות טלפון מסוימות. כדי לבדוק אילו טלפונים תואמים לתכונת ה-EHS, עיין במדריך ה-EHS או פנה למפיץ המקומי. למידע נוסף, עיין במדריך למשתמש של הטלפון.

1

התקן הרמת שפופרת מסוג DL-570

התקן הרמת השפופרת תוכנן באופן ייחודי לשימוש עם מערכת הראש האלחוטית מדגם DW-779. כאשר התקן זה מותקן תחת שפופרת הטלפון שלכם, ההתקן מאפשר לכם לענות ולסיים את שיחות הטלפון ללא הצורך להיות סמוכים לשולחן העבודה שלכם.

מאפיינים:

- ◆ ניתוק וקבלת שיחה מרחוק (בלחיצת כפתור).
- ◆ הרמה והחזרה אוטומטית של שפופרת למקומה
- ◆ תאימות לרוב הטלפונים הסטנדרטיים
- ◆ התקנה קלה ופשוטה



2

אביזרים נוספים

כבל קישור למחשב מסוג:



כבל USB

1. **לא שומעים צליל חיוג.**
 - ☞ בדוק את הכפתור TEL/PC.
 - ☞ מצב טלפון: המחונן PC/TEL כבוי
 - ☞ בדוק את חיבור הכבל בין יחידת הבסיס והטלפון.
 - ☞ בדוק ששנאי המתח מחובר ושיש מתח
 - ☞ בדוק את מתג התאימות. כוונן את מתג התאימות עד שתשמע צליל חיוג.
2. **עוצמת הקול של המיקרופון (TX) נמוכה או שאין קול בכלל.**
 - ☞ ודא שפונקציית ההשתקה של המיקרופון (TX) מנוטרלת.
 - ☞ בדוק את כיוון זרוע המיקרופון והקפד למקם את המיקרופון קרוב לפה ככל האפשר (במרחק שתי אצבעות בערך).
 - ☞ כוונן את עוצמת הקול של המיקרופון (TX) בתחתית יחידת הבסיס.
3. **זמזום במערכת הראש**
 - ☞ ייתכן שהטלפון לא מצליח לנטרל את השפעת שידורי הרדיו בין מערכת הראש ויחידת הבסיס. כדי להתגבר על הבעיה, הזז את יחידת הבסיס למרחק של 30 ס"מ מהטלפון, לפחות.
4. **הדהודים במערכת הראש**
 - ☞ כוונן את עוצמת הקול של הטלפון. אם יש צורך בכך, כוונן את עוצמת הקול של המיקרופון במערכת הראש.
5. **ה-EHS לא עובד עם הטלפון**
 - ☞ בדוק אם הטלפון תואם למערכת הראש האלחוטית. עיין במדריך ה-EHS.
6. **מערכת הראש עבדה קודם, אבל לא עובדת עכשיו.**
 - ☞ ייתכן שצריך לבצע שוב צימוד עם יחידת הבסיס. עיין ב"הערה 1" ב"הוראות שימוש"
 - ☞ ייתכן שסוללת מערכת הראש התרוקנה. החזר את מערכת הראש לתושבת ביחידת הבסיס, לטעינה.

אנו נתקן או נחליף מוצר זה, לפי שיקול דעתנו, אם יימצא פגם בחומרים או בהרכבה, בתוך תקופת האחריות המתחילה ביום הרכישה המקורי. מוצר זה נמצא באחריותו של נציג מורשה במשך התקופה המצוינת.

יש להציג את הקבלה המקורית מיום הרכישה במרכז שירות מורשה בעת מתן השירות. ההובלה אל תחנת השירות וממנה היא באחריות הרוכש.

אחריות זו אינה מכסה נזק עקב תאונה, שריפה, שיטפון, רעידת אדמה ו/או מקרים אחרים של כוח עליון; שימוש לרעה, מתח חשמל לא מתאים, התקנה לא הולמת, תיקונים לא הולמים או בלתי מורשים, שימוש מסחרי או נזקים שהתרחשו במשלוח. גימורים חיצוניים ופנימיים, נורות, זכוכית, חלקי פלסטיק וחיישני טמפרטורה אינם מכוסים במסגרת אחריות זו. התאמות ללקוח על פי המדריך למשתמש אינן מכוסות במסגרת אחריות זו. אחריות זו תבטל באופן אוטומטי אם המספר הסידורי חסר או השתנה.

הוראות בטיחות לשימוש במטען:

יש לפעול ע"פ כללי הבטיחות הבאים בעת שימוש במטענים:

- ◆ ודא שלמות ותקינות כבל החשמל והתקע.
- ◆ אין להכניס או להוציא את התקע מרשת החשמל בידיים רטובות.
- ◆ אין לפתוח את המטען, במקרה של בעיה כלשהי יש לפנות למעבדת השירות הקרובה.
- ◆ יש להרחיק את המטען מנוזלים.
- ◆ במקרה של ריח מוזר, רעשים שמקורם במטען, יש לנתקו מידיית מרשת החשמל ולפנות למעבדת השרות.
- ◆ המטען מיועד לשימוש בתוך מבנה בלבד לא לשימוש חיצוני ולא לשימוש בסביבה לחה.
- ◆ אין לחתוך לשבור ולעקם את כבל החשמל.
- ◆ אין להניח חפצים על כבל החשמל או להניח לו להתחמם יתר על המידה, שכן הדבר עלול לגרום לנזק, דלקה או התחשמלות.
- ◆ לפני ניקוי המטען יש לנתקו מרשת החשמל.